

Caratteristiche generali

Lo speedometer Sp 4000 e' un tachimetro digitale universale che indica Velocita', Km oppure Miglia, Km oppure miglia totali accumulati, Km oppure miglia giornalieri con possibilita' di azzeramento degli stessi, allarme velocita', allarme per manutenzione programmata, indicazione temperatura esterna espressa in °C oppure °F, voltmetro tensione batteria, contaore di funzionamento motore.

Montaggio

Utilizzate i due bulloni presenti nella parte posteriore, una volta posizionato non serrate fortissimo i due dadi in quanto sono autobloccanti.

Connessioni

Nella parte posteriore è presente un connettore dedicato al sensore di velocita'. Nel cablaggio di alimentazione troverete un cavo grigio, uno verde ed uno giallo, sono da collegare nel modo seguente:

- VERDE + 12 v** direttamente alla batteria
- GRIGIO MASSA** direttamente alla batteria
- GIALLO + 12 v** da collegare sotto chiave

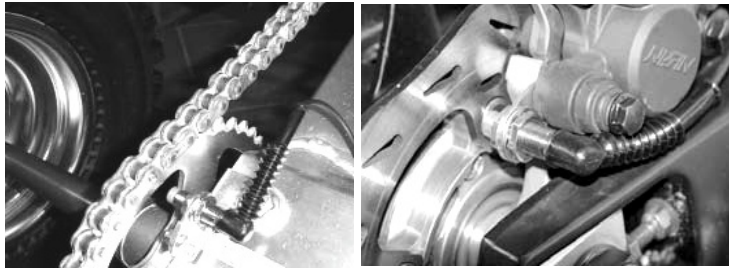
Non collegate mai il cavo rosso con quello giallo perche' in questo caso al momento dello spegnimento, lo strumento non salvera' tutti i dati dell'ultimo utilizzo.

Montaggio sensore di velocita'

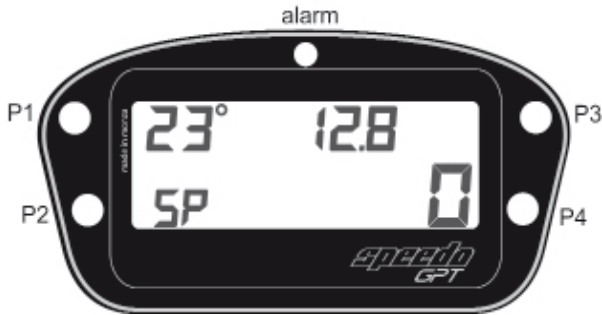
Nella confezione e' presente un sensore di velocità, deve essere installato in prossimita' di una parte in rotazione, la sua funzione e' quella di contare qualsiasi parte ferrosa in rotazione davanti allo stesso (es bulloni).

Deve essere montato ad una distanza massima di 1,5 mm dal corpo in rotazione puo' essere montato a piacimento sulla ruota anteriore oppure posteriore non serrate in modo esagerato i due dadi presenti sul corpo del sensore stesso.

In alternativa al conteggio dei bulloni puo' anche essere utilizzato per il conteggio delle razze di una corona di trasmissione (vuoto/pieno).



Una volta effettuati tutti i collegamenti elettrici e posizionato il sensore di velocità dovremo entrare nel menu di settaggio per la configurazione di tutti i parametri necessari al corretto funzionamento del tachimetro.



Sullo strumento sono presenti 4 pulsanti denominati P1,P2,P3 e P4, che saranno utilizzati per l' impostazione di tutti i parametri e per l'utilizzo dello stesso.

Sul display saranno visualizzati, in alto a sinistra la temperatura esterna, in alto a destra la tensione della batteria, la velocità in basso a destra e l'icona SP abbreviazione di speed.

I parametri da impostare prima dell'utilizzo sono i seguenti:

- Unita' di misura se Km oppure miglia
- Gli impulsi per giro ruota che dovra' leggere il sensore velocita'
- La circonferenza della ruota (rotolamento)
- Allarme della velocita' e allarme manutenzione
- Selezione dell'unita' di misura temperatura esterna se °C oppure °F
- Intensità della retroilluminazione.

Girando la chiave di accensione si accende lo strumento, il led lampeggia tre volte

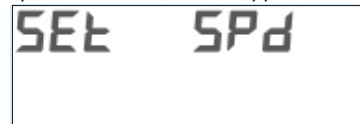


ed appare la schermata con la temperatura ed il voltmetro, la temperatura di default e' in C°



SET UP

Tenere premuto P2 per tre secondi, fino all'apparire:



quindi rilasciare P2. Appare la prima schermata di set up. Per scorrere tra le varie pagine di impostazione usare P1 e P2. Per modificare le impostazioni usare P3 e P4. Premendo contemporaneamente i tasti P3 e P4 si ha l'impostazione di un valore di default.

Pag. 1 scelta dell' unita' di misura km/miglia



Pag. 2 impulsi per giro di ruota :



Pag. 3 circonferenza della ruota espressa in millimetri (altezza ruota x 3,14)



Pag. 4 Allarme superamento velocità :



Pag. 5 impostazione kilometraggio (km oppure miglia) della segnalazione per intervento di manutenzione :



Pag. 6 scelta unita' di misura della temperatura °C oppure °F



Pag. 7 Impostazione della intensita' di retroilluminazione



Per uscire dal menu di set up premere contemporaneamente P1 e P2, ritornando alla schermata iniziale :



Per visualizzare i km/miglia totali accumulati premere il tasto P3



Premendo il tasto P 4 si passa alla visualizzazione del conta km/miglia parziali per azzerare il parziale tenere premuto il tasto P4 per tre secondi, premendo il tasto P1 si ritorna alla schermata iniziale. Per accedere e visualizzare il contatore di utilizzo, accendere lo strumento tenendo premuto P 1 e rilasciandolo si tornera' alla schermata iniziale



SP 4000



The speedometer Sp 4000 displays speed, Km/ph or Miles/ph, total Km or Miles and resettable trip, speed alarm, alarm for maintenance reminder, outside (air) temperature in °C or °F, battery voltage and engine hours meter

Fitting

Fit the device in a convenient and correct position easy to read and use the bolts in a backside and their nuts, do not overtighten when placed.

Connections

In a backside are present two connectors, one is for the power supply and the other one is for the speed sensor.

In power supply cable there are three wires one red, one black, and one yellow:

Red + 12 v directly to battery

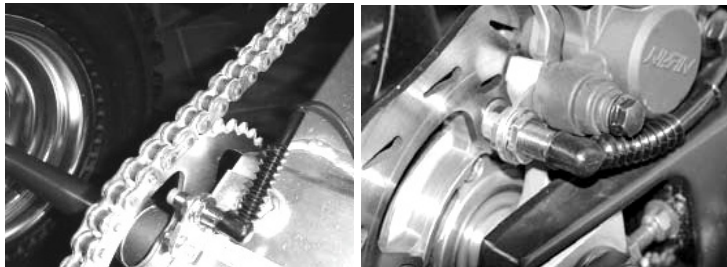
Black - Ground directly to battery

Yellow + 12 v to connect directly to + 12 under the ignition key

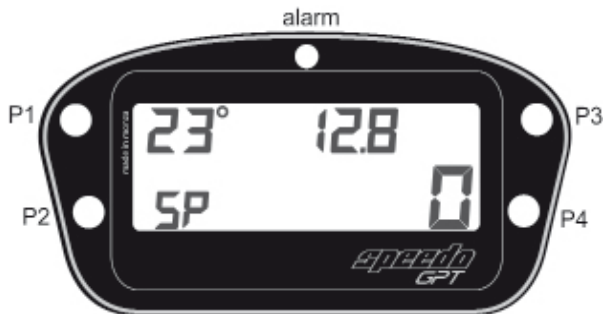
Do not connect the red wire with the yellow wire, because in this case will be not possible to store the km or miles accumulated.

Speed sensor fitting

In the box is present also the speed sensor, it's an hall proximity sensor, must be fitted with extremely care. This special sensor senses motion of ferrous gear-tooth targets or bolts and nuts in rotation. The sensor counts the numbers of nuts or bolts across the surface, the maximum distance from sensor to nuts is 1,5 mm. It's possible to fit the sensor on the front wheel or rear wheel, the sensor can count the nuts that fix the brake disk or is possible to count also the spokes (full/empty) of yr sprocket. Take note about the numbers of nuts or spoke it counts, will be useful to fill during the set up.



After fitted the device and all the connections, including the speed sensor, your speedometer must be setted.



On the device you can find 4 buttons, P1,P2,P3,and P4. On display will be shown the outside air temperature (top left), the battery voltage (top right), the speed (bottom right) and the icon SP (bottom left) same as pictured above.

All the parameters to be set are the following :

Select KM/H or MP/H

Numbers of pulses (nuts or spokes) for the speed sensor

The wheel size (circumference) to determine the rolling

Maintenance remind alarm and the speed alarm

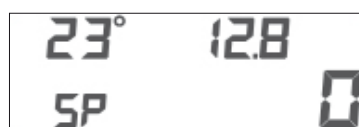
Select unit of measure in °C or °F for the outside temperature

Intensity of backlight

Turn on the ignition key, the device lights up, the led flashing three times

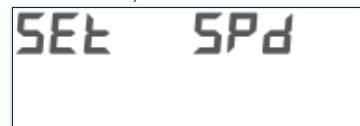


and on the screen will show, outside temperature, the battery voltage, and the speed (the out side temp is in °C default)



SET UP

Keep hold P2 for three seconds, will show:



then release P2, Now you are in the first set up page. To scroll between the menu pages, use the P1 and P2, to change the parameters use P3 and P4

Pag. 1 select Km or Miles



Pag. 2 pulse to count the speed sensor (nuts or spokes) :



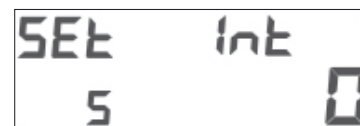
Pag. 3 circumference (rolling) of the wheel expressed in millimeters (diameter *3,14)



Pag. 4 Speed alarm :



Pag. 5 select the kms or miles to remind the maintenance :



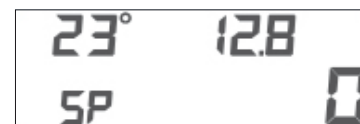
Pag. 6 Select °C or °F for the outside temperature



Pag. 7 Select the intensity of backlight



Now the set up is complete, push simultaneously P1 and P2 and the display will show :



To show the odometer push P3, to show the trip push P4 and if you keep hold P4 reset the trip and km or miles accumulated, push P1 to exit



If you need to check the engine hour meter, keep hold the P1 and then turn on the device will show the time, released and you'll be back to the initial screen.

